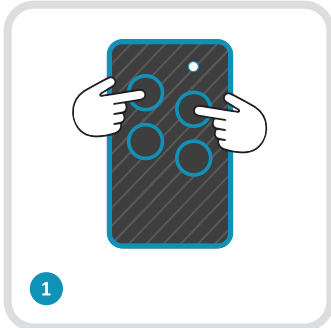
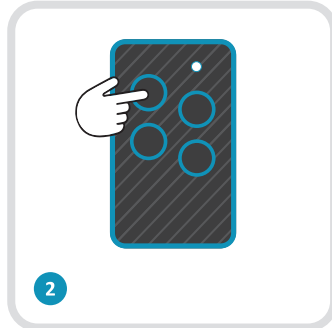


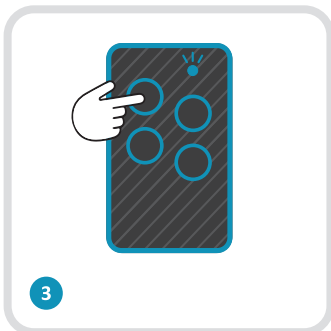
Função gerar códigos



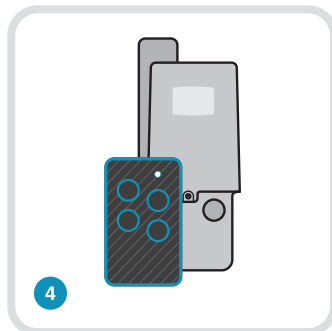
Pressionar em simultâneo os botões 1 e 2 do ONEPRO até o LED piscar intermitente, solte os botões.
O LED desliga.



Deverá pressionar uma vez em cada um dos botões de acordo com a sucessão de números associada à marca.
(ver exemplos ao lado)



Para finalizar o processo, pressione e largue o botão onde quer inserir a marca.
O LED deve fixar e apagar.



Programar o comando no recetor conforme os procedimentos da marca original

Exemplo 1:

Marca	Código (Botões a pressionar)	Frequência
APRIMATIC	1 1 1 1	433 MHz

O botão 1 deverá ser pressionado 4 vezes seguidas.

Exemplo 2:

Marca	Código (Botões a pressionar)	Frequência
AUTOMAT-EASY	1 2 4 2	433 MHz

Carregar primeiro no botão 1, depois no 2, no 4 e finalmente no botão 2.
Após a introdução do código, o LED pisca rápido e aguarda a seleção do botão escolhido.

Notas:

Na marca BFT para emitir o código escondido, premir os botões 1 e 4 em simultâneo até que o LED do onepro comece a piscar. De seguida abra a programação no recetor e prima o botão do onepro onde inseriu previamente o código (o LED do recetor irá fixar).
Aguarde que o LED do ONEPRO apague e pressione novamente o mesmo botão para finalizar a programação (o LED do recetor irá piscar rápido até apagar).

Funções especiais

O ONEPRO permite facilmente identificar a marca pré-programada. Para isso deverão seguir os seguintes passos:

1 — Pressionar em simultâneo os botões 3 e 4 até o LED piscar intermitente, a partir daí deve largar os botões. O LED desliga.

2 — Para identificar a marca ou código do emissor já programado pressione o botão em questão.

A quantidade de vezes que o LED piscar vai estar associada ao código de 4 dígitos da tabela das marcas. Sendo assim o LED vai piscar 4 vezes e em cada uma das vezes a intermitência vai estar associada a um dígito correspondente na tabela.

No caso de ser cópia direta (código fixo), o ONEPRO pisca 4 sequências de 4 piscadelas.

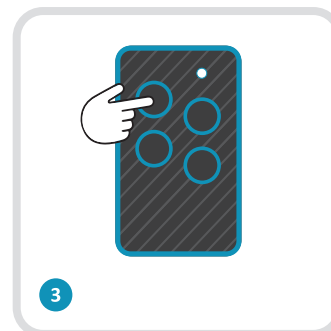
Função Cópia direta



Prima e mantém pressionado o botão 1 do onepro, de seguida prima 3 vezes o botão 2.
O LED irá piscar lento intermitente, largue os botões.



A uma distância de 1 cm prima o botão do original a copiar.
Se o LED do onepro piscar rápido intermitente, significa que a gravação foi bem sucedida, largue os botões.

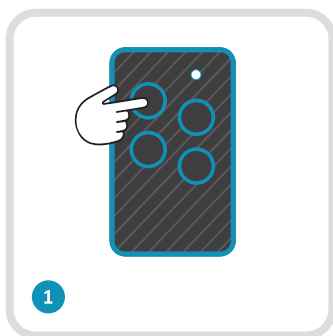


Enquanto o LED do onepro pisca, prima o botão onde deseja efetuar a gravação.
O LED pisca e apaga, indicando que a gravação está concluída.

Notas:

Para gravar os restantes botões, repetir os passos acima descritos.
No passo 2, se o LED piscar apenas 3 vezes e desligar, significa que o código foi copiado com sucesso.
É possível reprogramar os botões independentemente da marca ou frequência.

Cópia direta - V2 | DITEC (função UK/NDV)



Pressione e mantenha pressionado o botão do ONEPRO onde quer inserir o código.



Prima 3 vezes qualquer outro botão, o LED irá piscar duas vezes e apagar.

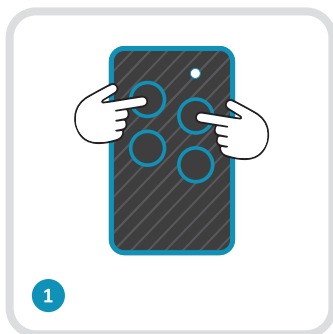


Aproxime o emissor original e se possível costas com costas e prima o botão do emissor original que pretende copiar. O LED irá piscar e passar a uma intermitência constante indicando que a cópia foi efetuada com sucesso.

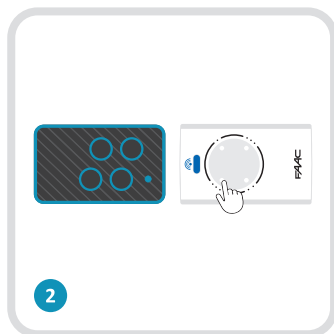
Notas:

Não copia os códigos recentes DITEC ZEN

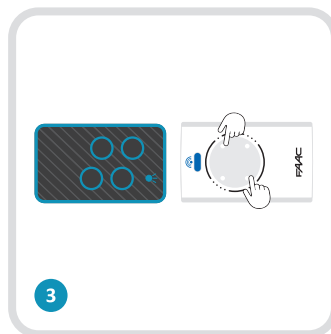
Cópia direta - FAAC SLH 433 / 868 MHz



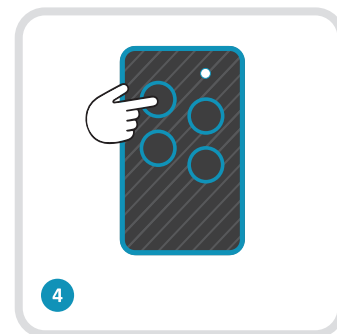
Pressione e mantenha pressionado o botão 1 do ONEPRO e pressione 3 vezes o botão 2, o LED irá piscar intermitente.



Aproxime o emissor original e prima o botão do emissor original que pretende copiar. O LED do ONEPRO irá fixar

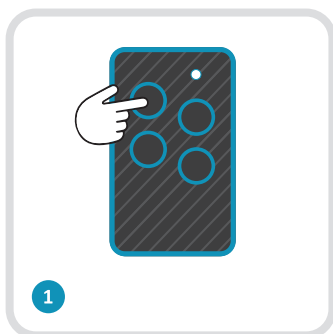


Pressione em simultâneo os botões P1 e P2 do FAAC e de seguida volte a pressionar o botão a copiar. O LED do ONEPRO irá piscar intermitente rápido.



Pressione o botão do ONEPRO que pretende inserir o código copiado. O LED apaga. Cópia concluída.

Cópia direta - HORMAN código BiSecur 868 MHz



Prima e mantenha pressionado o botão 1 do ONEPRO, de seguida prima 3 vezes o botão 2. O LED irá piscar lento intermitente, largue os botões.



Com os emissores encostados frente a frente prima o botão do original a copiar. Auarde que o LED do ONEPRO pisque rápido intermitente, significa que a gravação foi bem sucedida, largue os botões.



Enquanto o LED do ONEPRO pisca, prima o botão onde deseja efetuar a gravação. O LED pisca e apaga, indicando que a gravação está concluída.

Notas:

- No caso de a cópia não funcionar frente a frente procurar outra posição de encosto.
- Para gravar os restantes botões, repetir os passos acima descritos.
- No passo 2, se o LED piscar apenas 3 vezes e desligar, significa que o código foi copiado com sucesso.

Tabela de marcas

MARCA	CÓDIGO (botões a pressionar)	FREQUÊNCIA
APRIMATIC	1 1 1 1	433 MHz
APIL	2 1 3 1	433 MHz
AUTOMAT-EASY	1 2 4 2	433 MHz
AVIDSEN / ASTRELL / EXTEL	1 3 3 4	433 MHz
ALLMATIC	1 1 2 2	433 MHz
BENINCA - TO.GO	1 1 2 2	433 MHz
BENINCA - TO.GO.VA	1 4 1 4	433 MHz
BFT	1 1 4 1	433 MHz
CAME - TOPD4RBS	1 4 1 3	433 868 MHz
CAME - TOP44RBN	1 4 1 3	433 MHz
CARDIN - S449 QZ4	1 3 4 3	433 MHz
CARDIN - S486 QZ4	1 3 4 4	868 MHz
COMUNELLO VICTOR	1 4 2 4	433 MHz
DASPI	1 2 1 2	433 MHz
DEA	1 1 1 4	433 MHz
DITEC - GOL4 / ZEN	1 3 3 3	433 MHz
DIMOEL - YKF06	1 4 4 2	433 MHz
DOORGATE	1 3 4 1	433 MHz
DOORHAN	1 1 1 2	433 MHz
ECP CODIGO - 1	1 2 1 3	433 MHz
ECP CODIGO - 2	1 2 1 4	433 MHz
ECP CODIGO - 3	1 2 2 1	433 MHz
ECP CODIGO - 4	1 2 2 2	433 MHz
ECP CODIGO - 5	1 2 2 3	433 MHz
ECP CODIGO - 6	1 2 2 4	433 MHz
ECP CODIGO - 7	1 2 3 1	433 MHz
ECP CODIGO - 8	1 2 3 2	433 MHz
ECP CODIGO - 9	1 2 3 3	433 MHz
ECP CODIGO - 10	1 2 3 4	433 MHz
ECP CODIGO - 11 / QUALITRON (COD. 2)	1 2 4 1	433 MHz
ERREKA - IRIS / LYRA LR02	1 1 3 2	433 MHz
ETDOOR / CELINSA	1 2 4 3	433 MHz
EV1527 (código fixo)	1 4 3 3	433 MHz
FAAC - 433RC	1 1 2 4	433 MHz
FAAC SLH - 433	1 4 4 4	433 MHz
FAAC SLH - 868	2 1 1 1	868 MHz
GIBIDI	1 1 3 3	433 MHz
GENIUS / CASALI A252	1 1 4 4	433 MHz
GENIUS - BRAVO	1 2 1 1	433 MHz
GLOBMATIC - CYGNUS	1 4 3 1	868 MHz
GLOBMATIC - VELLA / LEO	1 3 2 3	868 MHz
HORMAN (ROLLING BISECUR)	2 1 1 2	868 MHz
KEY	1 1 2 1	433 MHz
KING GATES - STYLO	1 4 2 2	433 MHz
KING GATES - STYLO4K	1 4 4 3	433 MHz
LIFE	1 3 1 3	433 MHz
LIFTMASTER	1 3 2 1	433 MHz
MOTORLINE	1 2 4 4	433 MHz
MPC	1 4 3 2	433 MHz
MUTANCODE	1 1 3 4	433 MHz
MOVE	1 2 4 3	433 MHz
NICE - ONE	1 4 2 1	433 MHz
NICE - SMILO	1 1 1 3	433 MHz
NICE - FLORS / INITI / ERA	1 3 3 1	433 MHz
OMNIPRO	1 4 2 3	433 MHz
PARKSIDE	1 3 2 1	433 MHz
PORTNORMA - GO	1 3 1 1	868 MHz
POWERTECH	1 2 1 2	433 MHz
PROGET BUGGY	1 3 1 2	433 MHz
PROTECO	1 3 2 4	433 MHz
PRATEL	1 3 1 4	433 MHz
PUJOL - VARIO - 868	1 4 4 1	868 MHz

Tabela de marcas

MARCA	CÓDIGO (botões a pressionar)	FREQUÊNCIA
PUJOL - VARIO - 433	1 1 3 1	433 MHz
PUJOL - VARIO P215 (YELLOW)	1 1 4 2	433 MHz
ROGER	1 3 4 2	433 MHz
SEAV	1 1 4 3	433 MHz
SKY-MASTER	1 1 1 2	433 MHz
SOMFY - VARIOSECURE / KEYTIS	1 3 2 2	433 MHz
SOMMER - 433 (ROLLING ANTIGO)	1 4 1 1	433 MHz
SOMMER - 868 (ROLLING ANTIGO)	1 4 1 2	868 MHz
SOMMER - (ROLLING PEARL)	2 1 1 4	868 MHz
TAU	2 1 2 4	433 MHz
V2 - 433	1 3 3 2	433 MHz
V2 - 868	1 4 3 4	868 MHz
VDS / AERF	1 1 2 3	433 MHz

